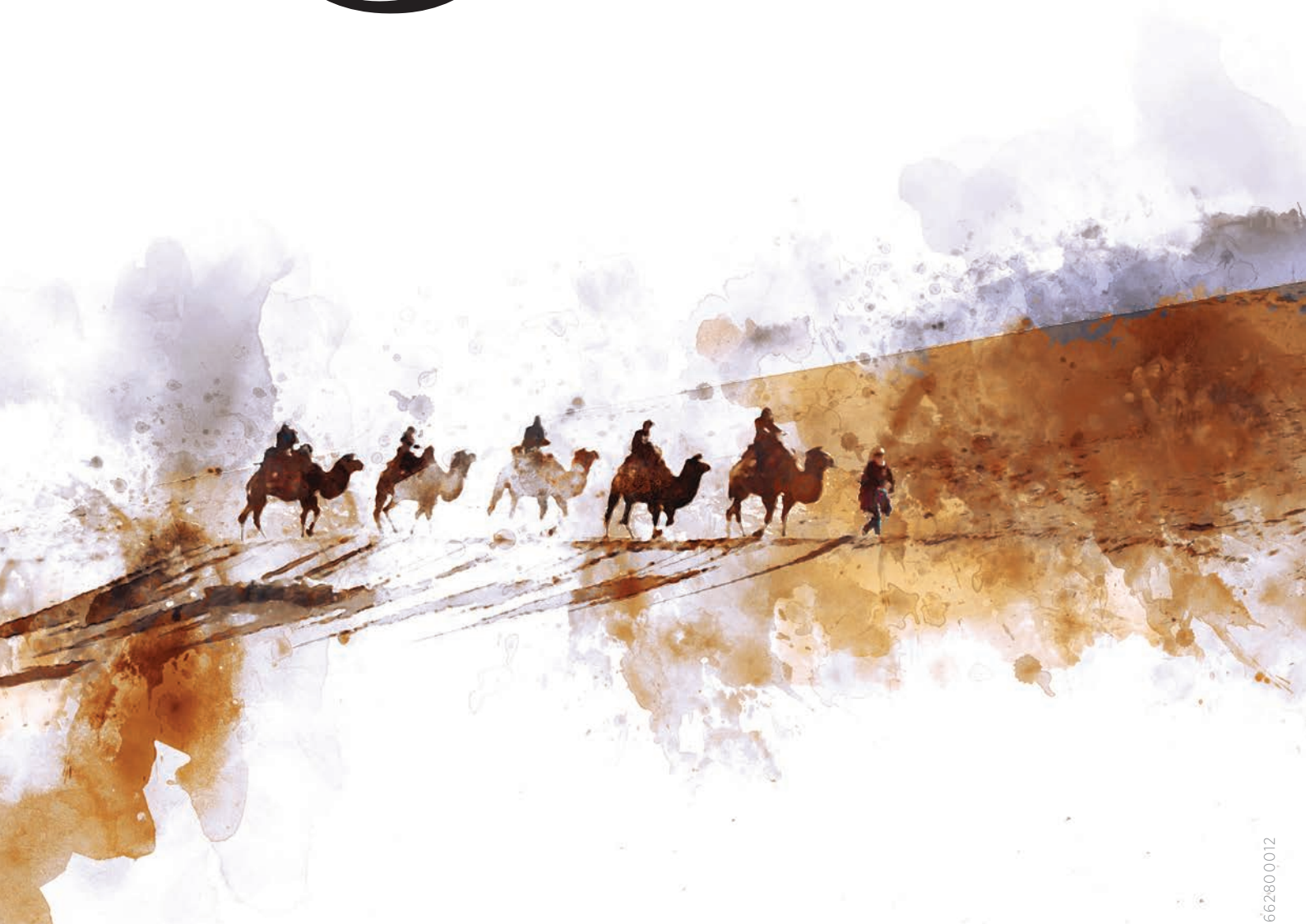




LACAMELERIE



WWW.LACAMELERIE.FR

15 rue Roger Salengro 59750 FEIGNIES
06.83.51.62.46

AVANT L'ASSOCIATION...

Il était une fois Julien Job, enfant du pays de Feignies et héritier d'une culture rurale et de terroir. Très tôt passionné d'animaux, son adolescence est entourée d'animaux (lama, nandou, canard...).



JULIEN JOB ET JALNA

Il commence à travailler dans le monde animalier à l'âge de 18 ans en parallèle de ses études et très rapidement force est de constater que son plus grand désir est de vivre de sa passion. S'enchaînent alors une multitude de diplômes spécialisés (vendeur animalier, convoyeur d'animaux domestiques et sauvages, certificat d'élevage et de détention d'animaux), et la création à mi-temps en 2003 de l'entreprise JACO.

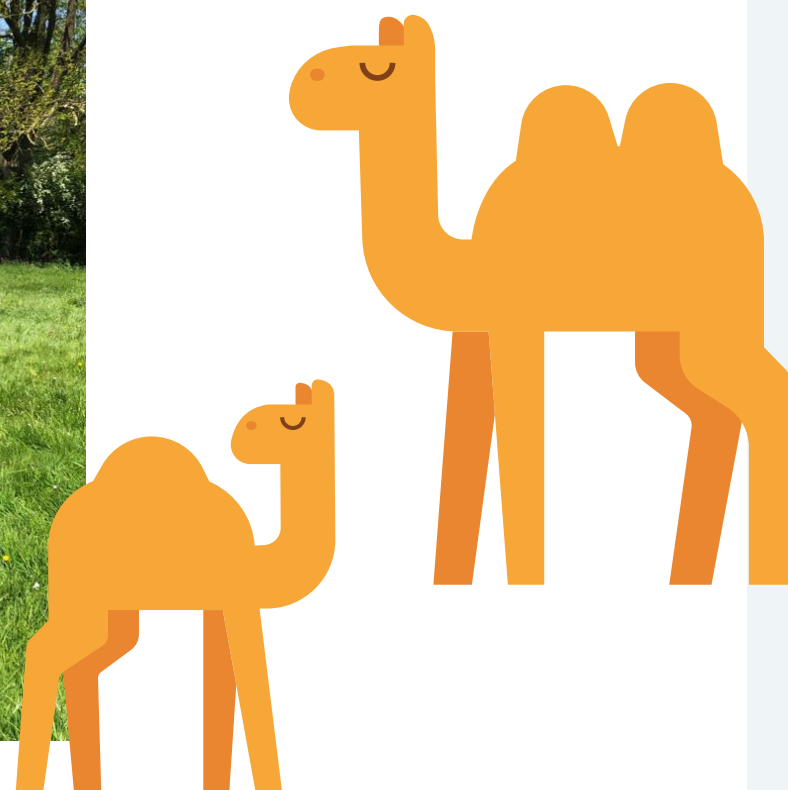
En 2005, il participe avec ses animaux à l'émission « la ferme célébrités », ce qui l'oblige à s'investir à temps complet dans son entreprise. Spécialisée dans le négoce et le transfert d'animaux inter-zoo et pour les animaleries, et dont la réputation est maintenant acquise dans le milieu professionnel, l'entreprise a commencé il y a quelques années à élever quelques animaux sur des terrains de la commune de Feignies. Parmi eux, quelques ânes, bovins de races peu courantes et exotiques pâturent paisiblement et font le plaisir des passants.

Quelques années plus tard, l'entreprise a été sollicitée pour apporter du sang neuf dans les zoos européens en permettant d'importer via la Bulgarie plusieurs chameaux de sang russe. Parmi ce groupe de 20 chameaux est arrivé Jalna, une petite chamelle blanche de deux ans qui, prostrée au fond du camion, a finalement décidé de descendre très timidement de l'engin. Jalna s'était blessée lors du transport. Nous nous devions de la soigner avant qu'elle continue son voyage jusqu'au parc animalier de destination. Aujourd'hui Jalna a neuf ans. Elle va très bien, elle est maintenant maman de trois bébés et attend le quatrième pour le mois d'avril 2019, et adore vivre à Feignies ! Elle fut la première chamelle finésienne et elle nous rend mille fois dans sa gentillesse ce que nous lui avons apporté comme soin. Elle est devenue la mascotte des fervents amateurs d'« animaux intelligents », de plus en plus de monde s'arrêtait, le temps d'une caresse ou d'une friandise.

Nous avons appris à découvrir que les camélidés sont des animaux absolument fantastiques, et qui ont une histoire sans fin à raconter. D'elle est née cette passion pour ces géants à bosse. Loin des pressions financières qu'aurait dû imposer l'entreprise, nous nous sommes mis à la recherche d'une compagne pour Jalna, nous lui avons trouvé une amie un peu étrange à ses yeux puisqu'il lui manquait une bosse !

Faute de chameau, le premier dromadaire venait de fouler le sol finésien. Mais... pourquoi s'arrêter là ? La nature étant faite comme tel, chacune méritait de connaître la joie d'être maman ! Nous voici à 4 animaux... puis 6 treize mois plus tard ! Par chance, l'entreprise pouvait entretenir autant d'animaux et les animaux ont donc pu ne pas être séparés, à tel point qu'à ce jour, pas moins de 45 chameaux et dromadaires sont finésiens ! Le plus gros troupeau français est né, et quelle fierté pour l'entreprise d'avoir une telle richesse en main !

LA NAISSANCE DE L'ASSOCIATION



Que faire de ces animaux ?

Une simple ressource financière égoïste? Les revendre? Ou plutôt en faire profiter une foule importante de personnes qui, au quotidien, est heureuse de venir dire bonjour à nos animaux? Passionnés d'équitation, d'approche animale ou tout simplement amoureux des animaux, un petit groupe d'amis, a tout naturellement fait sortir de terre l'association «LA CAMELERIE» ce qui semblait une évidence pour nous permettre de faire partager l'amour que nous apportent au quotidien nos gros poilus.

Conjointement et dans un vrai partenariat avec l'entreprise et M. Julien Job (propriétaire des terrains et des animaux), l'association a trouvé un accord afin de promouvoir sous toutes ces formes l'univers des Camélidés, à travers l'entretien, l'éducation, la monte et les soins qu'ils nécessitent.

Nous sommes alors au début d'une belle histoire que nous aimerions tous sans fin.

DROMADAIRE OU CHAMEAU ?

“

DROMADAIRE OU CHAMEAU
DRÔLES D'ANIMAUX
DROMADAIRE OU CHAMEAU
COMBIEN DE BOSSES SUR LE DOS ?

UNE BOSSE SUR LE DOS
C'EST UN DROMADAIRE
QUI PEUT TRANSPORTER SON EAU
AU FOND DU DÉSERT

DROMADAIRE OU CHAMEAU
DRÔLE D'ANIMAUX
DROMADAIRE OU CHAMEAU
COMBIEN DE BOSSES SUR LE DOS ?

ET DEUX BOSSES SUR LE DOS
ÇA C'EST UN CHAMEAU
C'EST ENCORE PLUS RIGOLO
DEUX BONBONNES D'EAU.”



QUELLE PLACE TIENT LA CAMELERIE
DEPUIS SA NAISSANCE ?

Comment expliquer et faire comprendre la notoriété que notre association connaît maintenant si ce n'est en vous invitant à vous imprégner de notre passion?

Depuis notre création, nous avons eu la chance de pouvoir nous rendre dans beaucoup de communes et y faire découvrir nos animaux par différents moyens :

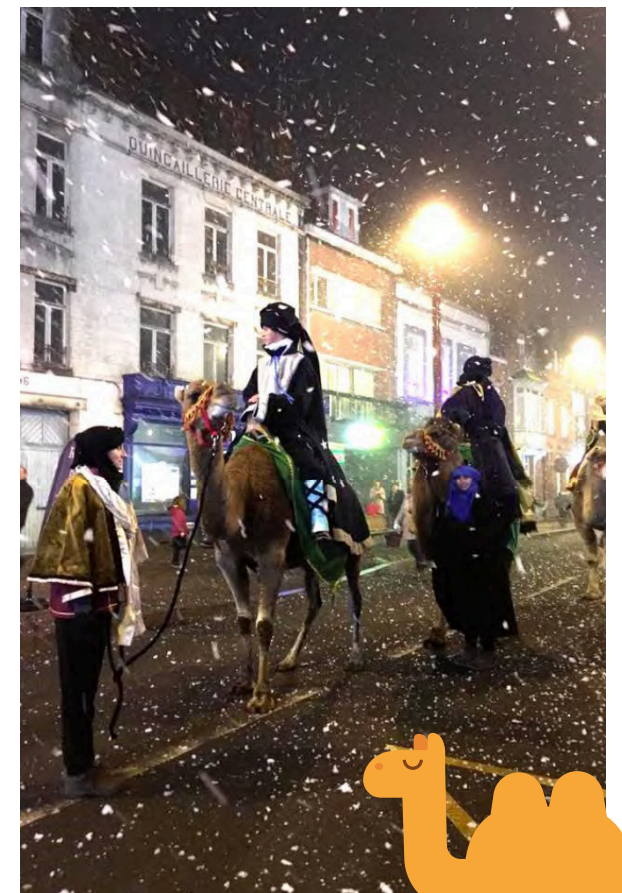
- Une petite montée d'adrénaline ressentie par des milliers de personnes ayant eu la chance de faire un baptême à dos de bossu.
- Beaucoup de moments de partage lors de fêtes de quartier dans différentes communes de notre agglomération.
- Des moments de vive émotion lors de notre participation à plusieurs mariages maghrébins.
- Une touche historique lors de reconstitutions des croisades, route du sel et des épices, sans oublier une pensée à l'armée d'Orient commandée par Napoléon Bonaparte qui, le 1^{er} juillet 1798, débarqua à Alexandrie avec 30 000 soldats du haut de leur montures bossues, armée qui engendra la création des compagnies méharistes sahariennes, encore existantes lors de la récente guerre d'Algérie.
- La petite touche exotique que nous avons pu partager lors de séminaires, réunions de famille, fêtes de fin d'année et autres moments festifs.
- Des épisodes d'échanges culturels intéressants au travers de débats acharnés, constatant que nos animaux, porteurs de patrimoines étrangers, ont su si bien se faire accepter par notre paysage français.
- Une petite touche religieuse puisque grâce à nos dromadaires, les trois rois mages ont pu, en deux ans, rencontrer 9 fois l'enfant-saint dans 9 villages et crèches différentes.
- Une découverte agréable des produits dérivés de nos animaux, producteurs de l'or blanc, un lait aux bienfaits insoupçonnables



Nous avons tous, membres de l'association, de formidables souvenirs de tous ces moments de partage, partage qui a pu s'orchestrer grâce à nos animaux.

On se souvient d'une rencontre avec un petit groupe d'autistes lors d'une sortie près de Lille. La peur au ventre, nous avons décidé de leur faire profiter autant que nous de ce moment d'échange animal. Quel fut notre plaisir lorsque les éducateurs sont arrivés à nous faire constater le changement de comportement de leurs jeunes protégés, quel plaisir de voir et comprendre sans aucune parole la place que nos animaux venaient de prendre pour ces jeunes à la communication si difficile.

On peut aussi évoquer cette dame de 97 ans qui ne voulait pas laisser ce monde sans avoir vécu ce moment de folie que de monter sur l'un de nos animaux. Cette foule qui, à plusieurs reprises, nous a acclamé lors de parades communales. Cette rencontre inter-raciale en pleine cité excentrée d'Aulnay sous-Bois, ou notre couleur de peau a disparue derrière nos animaux.



2018

L'EXPÉRIENCE DU SALON INTERNATIONAL DE L' AGRICULTURE DE PARIS

Lors de l'édition 2018 du salon international de l'agriculture à Paris, nous avons pu vivre notre intégration dans le monde agricole, ou nous avons rencontré près de 700000 personnes lors de l'édition 2018.

Ce salon nous a permis d'ouvrir nos portes virtuelles à toute une population internationale et d'avoir des retours que nous n'attendions même pas...

- La reconnaissance de nos animaux autre qu'en tant qu'animal de cirque.

- Une déferlante de journalistes tout au long de l'année qui, des portes de mon village, ont pu rapporter au public l'histoire de notre association et de nos animaux.

- Un intérêt économique à ce jour incommensurable, en entendant certains pays du Maghreb nous demandant de leur exporter des semences et embryons d'animaux de souche saine et pure et se rendre compte que notre population européenne, grâce à la politique sanitaire menée, deviendra à terme source génétique mondiale de la préservation des camélidés (n'oublions pas que contrairement au dromadaire, le chameau possède un lointain cousin sauvage et dont les populations sont en déclin).

- La possibilité de faire goûter le lait de dromadaire au commun des mortels, expliquer tous les bienfaits de ce dernier (le lait le plus proche du lait humain, sans allergènes, riche en oméga 3 et 6...), et présenter son application sous forme de savon .

- La présence en 2018 sur Terres en fête, mais également Ferme en ville organisé cette année à Maubeuge.



Malgré un budget très important aux yeux de notre association, nous sommes attendus sur l'édition 2019

(Hall 5.2, délices du monde)

MAIS AU FAIT QUI SONT DONC NOS ANIMAUX
SI ÉTRANGES DANS NOTRE FAMEUX BOCAGE
SAMBRE-AVESNOIS ?

Le dromadaire

L'aire de répartition du dromadaire (hors implantation de circonstance dans les cirques et les parcs animaliers et hors-Australie) comprend tout un ensemble de pays désertiques ou semi-arides depuis la Mauritanie à l'ouest, le Rajasthan indien à l'est, le Turkménistan au nord et le Kenya au sud. Ces quatre pays représentent un peu les points cardinaux de l'espèce dromadaire sur les continents africain et asiatique.

Et pourtant, le dromadaire européen existe. Les îles Canaries, au large de la côte marocaine, sont des îles volcaniques appartenant à l'Espagne et à ce titre relevant de l'Union Européenne. Depuis le XV^e siècle, y vivent environ 2000 dromadaires dont l'origine est le Sahara Occidental tout proche. Plus précisément, les premiers dromadaires seraient arrivés aux Canaries en 1405 par l'entremise d'un propriétaire terrien français venant de Normandie. Sélectionnés *in situ* depuis cette époque, les dromadaires canariens ont évolué vers une race locale spécifique appelée Majorero, bien que des importations plus récentes et des métissages fréquents aient quelque peu complexifié la génétique locale. Les spécimens les plus purs seraient sur l'île très désertique de Fuerteventura.

C'est un animal robuste, plutôt destiné à la monte sellée, mais l'utilisation à des fins alimentaires (lait et viande) n'est pas développée du tout. L'environnement désertique des sept îles qui composent l'archipel des Canaries est plutôt favorable à l'espèce et si dans le passé, le dromadaire était un auxiliaire des agriculteurs espagnols migrants (la population autochtone des Guanches ayant été décimée), il n'est plus aujourd'hui qu'un argument publicitaire pour le tourisme local.



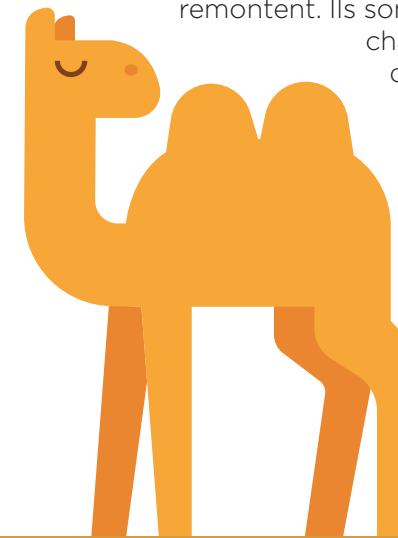
Le chameau

La Mongolie est un pays marqué par un climat continental et semi-aride. Le désert de Gobi se situe à la frontière avec la Chine. Ces zones de dépressions arides appelées Gobi sont peu peuplées et ne sont valorisables que par une activité d'élevage hyper-extensif où prédominent le chameau de Bactriane et les petits ruminants. Ces zones ont largement subi les effets du dzud (hiver anormalement rigoureux avec une neige abondante) du début des années 2000 et la population animale a fortement décru à cette occasion (entre 20 et 75% selon les zones), entraînant un exode rural dans des zones déjà fortement handicapées par la faible densité humaine.

Les effectifs de chameau de Bactriane ont fortement décru comme toutes les autres espèces à l'occasion de ces événements climatiques, même si relativement le chameau a mieux résisté. Ainsi, le nombre de têtes de chameau est passé de 322 000 à 253 000 têtes entre 1999 et 2002. La remontée de ces effectifs est assez lente, d'une part du fait du cycle reproductif lent de l'espèce, d'autre part du fait que pour compenser les pertes considérables chez les autres espèces (en particulier bovins et chevaux), les éleveurs surexploitent les chameaux (vente pour la viande), seuls moyens pour disposer de liquidités.

Le désert d'Alashan se situe au nord de la Chine, dans cette partie qu'on appelle la Mongolie intérieure. C'est un écosystème auquel est parfaitement adapté une race du chameau de Bactriane à deux bosses, le chameau d'Alashan (en mongol) ou Alxa (en chinois). C'est un animal plutôt de petite taille, surtout réputé pour la qualité de sa laine. La population cameline d'Alashan est passée de 62 800 têtes en 1980 à seulement 24 000 en 2009, mais depuis cette date les effectifs remontent. Ils sont de 38 200 actuellement. Ce regain d'intérêt pour le chameau d'Alashan est en partie lié au développement

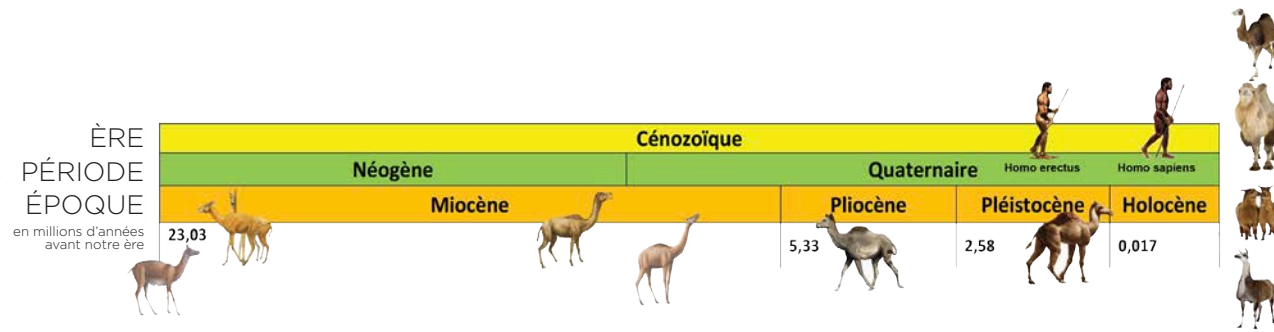
de la filière laine de qualité pour le marché national et l'export, mais aussi pour la production de lait et viande. Il est aussi utilisé lors du festival d'Alashan pour la course. L'institut de recherches camelines à Alashan a travaillé à la valorisation des produits laitiers et carnés du chameau non sans un certain succès. Différents produits comme les yaourts, les laits fermentés et pasteurisés, mais aussi les produits cosmétiques à base de lait de chamelle, et des pâtés à base de viande de chameau font partie désormais des produits disponibles sur le marché local en sus des écharpes et vêtements en laine de chameau.



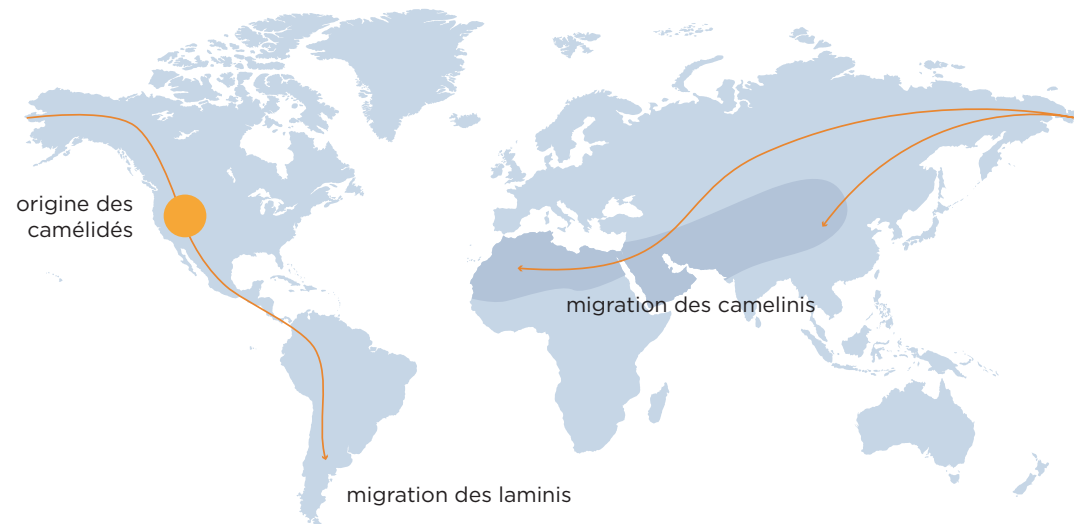
LES ORIGINES

C'est en Amérique du Nord au cours du Miocène, qui débute il y a 23 millions d'années avant notre ère, qu'est apparu le premier camélidé : le Protolabis. Le Procamelus lui succède, sa taille commence à évoluer, de celle d'un mouton à celle d'un cerf voire même d'un chameau actuel.

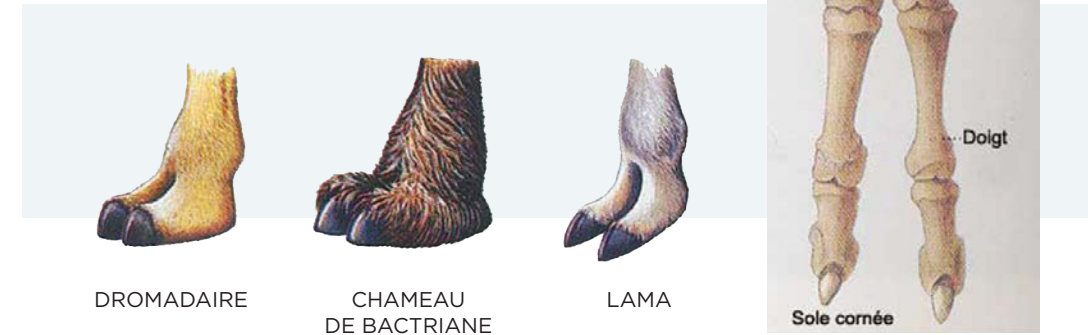
À cette même époque apparaît le genre des lamas Pliauchenia puis Auchenia, qui migre vers le sud de l'Amérique en suivant la cordillère des Andes, pour former la sous-famille des laminiis. L'Aepycamelus apparaît au miocène, animal au long cou ressemblant à nos girafes actuelles, mais qui disparaît rapidement sans doute en raison de changement climatique, sans laisser de descendance.



Les camélidés commencent à migrer vers le nord-ouest où on y retrouve le Titanotylopus, qui a été le plus grand des camélidés. C'est à ce moment qu'apparaît le pied spécifique des chameaux, avec des doigts élargis et un coussinet plantaire constitués de tissu adipeux, seul l'avant du sabot touche le sol. Il était dépourvu de la fameuse bosse. En effet, cette bosse de graisse est la solution trouvée par les camélidés pour survivre dans un environnement hostile. La migration continue vers l'ouest, sur le continent asiatique relié à cette époque à l'Amérique. C'est à ce moment que le Camelops apparaît tout d'un coup et colonise les steppes herbeuses de Mongolie jusqu'en Inde puis peu à peu cette latitude en direction de l'ouest.

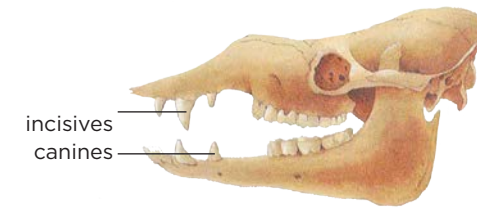


DIFFÉRENCE ENTRE LES PIEDS DE NOS CAMÉLIDÉS ACTUELS



Comme d'autres animaux ayant existé principalement en Amérique du Nord, les camélidés se sont éteints sur ce continent vers le Pléistocène supérieur, il y a environ 12 000 ans. Il est impossible d'évaluer avec précision l'époque de la séparation génétique entre le chameau et le dromadaire.

Le camelus est la dernière espèce considérée comme étant la plus proche des espèces actuelles. Le dromadaire aurait pénétré en Afrique par le Sinaï jusqu'au Corne de l'Afrique, puis en Afrique du Nord jusqu'à l'Atlantique, il y a 2 ou 3 millions d'années. Cependant, d'après les données actuelles, il aurait disparu du continent africain pour n'y être réintroduit que beaucoup plus tard, à la faveur de la domestication.



CRÂNE DE CHAMEAU

De nos jours, la famille des camélidés comprend trois genres et quatre espèces vivantes :

- Camelus dromedarius (dromadaire ou chameau 1 bosse)
- Camelus bactrianus (chameau de Bactriane ou chameau domestique)
- Camelus bactrianus ferus (chameau sauvage de Tartarie) qui est parfois reconnu comme une espèce différente de l'espèce domestique du Bactriane et serait Camelus ferus.
- Lama glama (lama)
- Lama glama guanicoe (guanaco), parfois traité comme une espèce à part entière
- Vicugna vicugna (vigogne)
- Vicugna pacos (alpaga ou alpaca)

1. Paebrotherium
2. Protolabis
3. Procamelus
4. Aepycamelus
5. Titanotylopus
6. Camelops
7. Chameau
8. Dromadaire
9. Lama
10. Alpaga
11. Guanaco
12. Vigogne
13. Homme



DOMESTICATION

Il est probable que le dromadaire fut domestiqué par l'Homme dans le sud de la péninsule arabique environ 2000 ans avant notre ère, à partir d'une population sauvage occupant les vallées arides de l'actuel Yémen. Elle apparaît fort récente au regard de l'apparition plus ancienne des autres espèces actuellement domestiquées. À titre de comparaison, la domestication des petits ruminants (chèvres et moutons) date de 9000 à 10000 ans et celle des bovins à environ 8000 ans avant notre ère.

La première utilisation du dromadaire relève de l'activité de bât et demeure sans doute associée au commerce des épices, fort florissant à cette époque entre le sud de la péninsule arabique et le pourtour méditerranéen. Puis, le dromadaire pénètre en Afrique du Nord par le Sinaï au début de l'ère chrétienne. Ce commerce caravanier a permis la naissance de quelques glorieuses civilisations.



Illustration représentant l'arrivée des Rois mages à Bethléem, apportant or, myrrhe et encens.

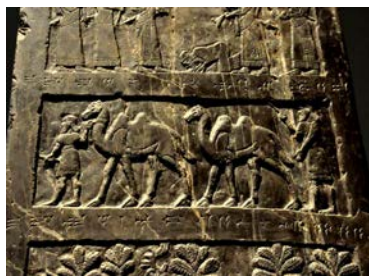


Représentation de la route de la soie, Atlas catalan 1735



Gravure montrant des marchands de café du Yémen en route vers Mocha. 1850

La domestication du chameau est survenue au premier millénaire avant notre ère. L'une des plus anciennes illustrations de la domestication du chameau est un bas-relief de l'Obélisque noir du roi assyrien Salmanazar III (IXe siècle av. J.-C.) qui représente l'animal conduit par la bride par un homme. Le chameau de Bactriane était le principal moyen de locomotion le long de la route de la soie.



Obélisque noir, découvert en 1846 à Kalhu, ancienne capitale de l'Assyrie (British museum)

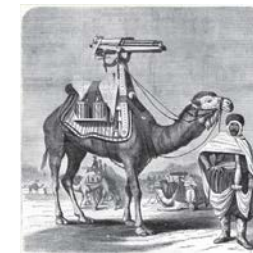


Marchands sur la route de la soie

À la différence du dromadaire, le chameau est longtemps resté presque inconnu en Europe occidentale. Le chameau employé pour le travail est estimé pour son endurance et son adaptation aux conditions extrêmes. Lors de longs voyages, il peut parcourir 30 à 40 km par jour en portant un bât de 250 à 300 kg, c'est-à-dire pas loin de la moitié de son propre poids. En tant que monture, le chameau peut parcourir plus de 100 km par jour avec une vitesse de 10 à 12 km/h. Un chameau de Bactriane chargé d'un bât marche à une vitesse d'environ 5 km/h, sensiblement moins vite qu'un équidé moyen, mais avec une endurance et une frugalité excédant de loin n'importe quel cheval ou âne.

En temps de guerre, le chameau a été utilisé en Perse chargé d'un canon et de munitions. Les armées russes des XVIII^e et XIX^e siècles comportaient quelques unités de cavalerie de ce type, notamment du contingent kalmouk. Ils s'en sont beaucoup servi lors de leurs expéditions en Asie Centrale. Des tentatives célèbres d'utilisation du chameau par l'armée à des endroits où il n'avait jamais mis le pied ont été menées. Ainsi, en 1855 aux États-Unis, des groupes de camélidés (chameaux de Bactriane et dromadaires) ont été amenés pour être utilisés en qualité de bête de bât pendant les guerres indiennes.

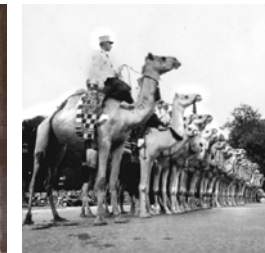
Les chameaux ont été activement utilisés comme animaux de bât et de trait par les armées Soviétique et Mongole au cours de la bataille de Khalkhin Gol (1939) et au cours de la Grande guerre patriotique (1941 à 1945).



Dessin d'un chameau montrant une gatling 1872



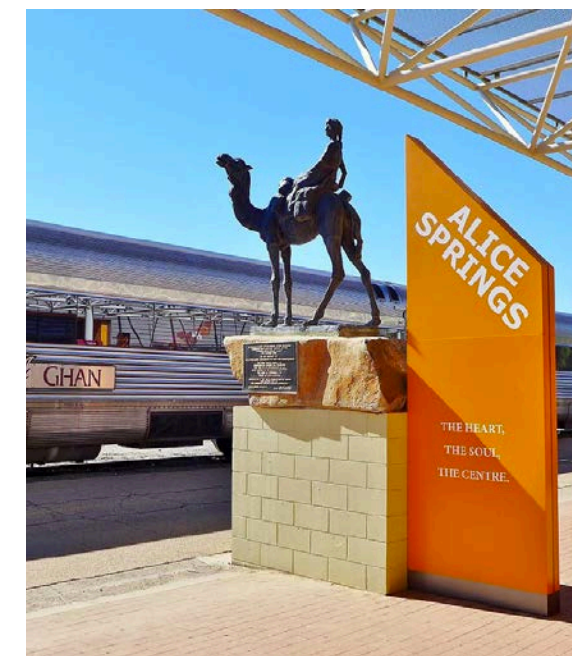
Dromadaire transportant des blessés en Afghanistan 1878



Compagnie méhariste Saharienne



Monument à Akhtubinsk représentant les chameaux qui ont tracté l'un des premiers canons à avoir ouvert le feu sur la chancellerie du Reich



Gare d'Alice Springs au cœur de l'Australie montrant le train «The Ghan» reliant Adélaïde au Sud, à Darwin au Nord.

Les compagnies méharistes Sahariennes étaient des unités de l'armée Française destinées à contrôler les territoires du Sahara à l'époque de l'Algérie française. Elles jouèrent notamment un grand rôle lors de la conquête du sud-algérien et assurèrent ensuite la présence française dans le Sahara.

Vers 1840, les Britanniques ont amenés le dromadaire en Australie comme animaux de bât pour l'exploration de l'intérieur de l'Australie et la construction des voies ferrovières.

Dans les années 1920, wagons et camions les remplacèrent, ces animaux furent relâchés dans la nature. Faute de prédateurs naturels, ils purent se reproduire en toute tranquillité. Leur population est revenue à l'état sauvage (phénomène de marronnage) et augmente de façon exponentielle (doublement en 8 à 12 ans) pour dépasser sans doute un million de têtes actuellement. Elle représente désormais une menace pour la faune et flore et est considérée comme nuisible.

DE NOS JOURS

Si le dromadaire a fait sa réputation comme animal de bât ou comme animal de selle, et si son utilisation agricole est ancienne en Inde, au Maroc, en Éthiopie, de nouveaux usages peuvent être observés comme le transport des ordures ménagères dans les villes nigériennes ou de façon plus anecdotique le développement des camel-library en Inde ou au Kenya, les dromadaires étant utilisés au transport des bibliothèques ambulantes de village en village.



Dromadaire tirant l'araire au Maroc et en Tunisie, cet outil fend la terre sans la retourner

Camel-library au Kenya

On ignore souvent que le dromadaire est élevé pour sa viande ou pour son lait. Le goût de la viande de chameau rappelle celui du gibier, mais avec un arrière-goût douçâtre, en raison de la présence de glycogène et la graisse est similaire à celle de l'agneau. Divers plats nationaux sont préparés à partir de viande de chameau fraîche ou salée.



Tonte d'un chameau en Mongolie

Tonte d'un dromadaire en Tunisie

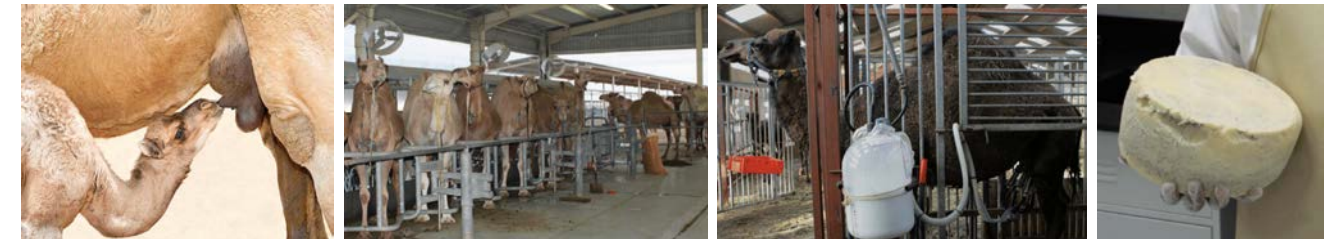
Laine prête à être cadrer

Laine de chameau prête à être filée

La laine de chameau est une matière première très précieuse, en particulier le duvet. Les ouvrages en laine de chameau, grâce à ses propriétés uniques entre tous les autres types de laine, sont caractérisés par un pouvoir isolant exceptionnel. La laine du chameau est utilisée pour les objets prévus pour être utilisés dans les conditions les plus froides et les plus sèches, par exemple les vêtements pour les astronautes ou pour l'exploration polaire. La tonte d'un chameau permet de récolter entre 6 et 10 kg de laine contre 2 et 4 kg pour le dromadaire. Les chameaux de race kalmouke peuvent produire jusqu'à 13 kg de laine. On tond le chameau une fois par an pendant la période de mue en mars / avril.

Le lait de chamelle est plus gras que le lait de vache, mais le rendement est bien inférieur à celui de la vache. Une chamelle produit en moyenne 5 litres de lait par jour, et jusqu'à 15-20 litres par jour au maximum. La production est en moyenne de 500 à 600 L par an. Pour obtenir du lait, il est nécessaire que la chamelle ait mis bas et que le chamelon soit présent. Le lait de chamelle est riche en minéraux, fer, omégas 3 & 6 et lactoferrine. Il ne contient pas les allergènes du lait de vache : la bêta-caséine et bêta-lactoglobuline (considéré comme responsable en partie de l'autisme). En comparaison avec le lait de vache, il contient 3 fois plus de vitamine C, qui est un très bon anti-oxydant. Quatre fois plus d'immunoglobuline et permet donc de rétablir de bonnes défenses immunitaires (fatigue, stress...) et aide contre certaines maladies : cancer / chimio, antibiothérapie, autisme. Très faible en lactose, il est supporté par tous, il ne contient pas de mauvais cholestérol, uniquement du HDL (lipoprotéines de haute densité). Il contient jusque 100 fois plus de lactoferrine, qui est une sorte de protéine qui se lie au fer et a des effets bactériostatiques et bactéricides. Il contient également une forme d'insuline.

Dans la cosmétique, le lait de chamelle apporte de la Vitamine B qui protège contre les UV. Il contient de la lanoline (graisse), pour une hydratation maximale, de la vitamine C qui aide à régénérer la peau. Les acides aminés apportent une barrière microbienne et sa lactoferrine aide à combattre l'acné. Le lait de chamelle fermenté, connu sous le nom de shubat, similaire au koumis, populaire en Asie Centrale.



Chamelon tétant sa mère

Salle de traite à Dubaï

Traite d'une chamelle aux Pays-Bas

Fromage au lait de chamelle Saoudien

Le cuir de chameau trouve diverses utilisations dans les régions où se trouvent des élevages de chameaux. La peau du chameau adulte est épaisse et grossière mais elle convient pour des ouvrages de maroquinerie tels que des chaussures, des ceintures, des bagages... Les excréments frais du chameau sont déjà si secs qu'ils peuvent convenir avec un pré-séchage minime pour le chauffage, ils produisent une petite flamme homogène, très chaude et presque sans fumée.



Sac en cuir de dromadaire

Shubat

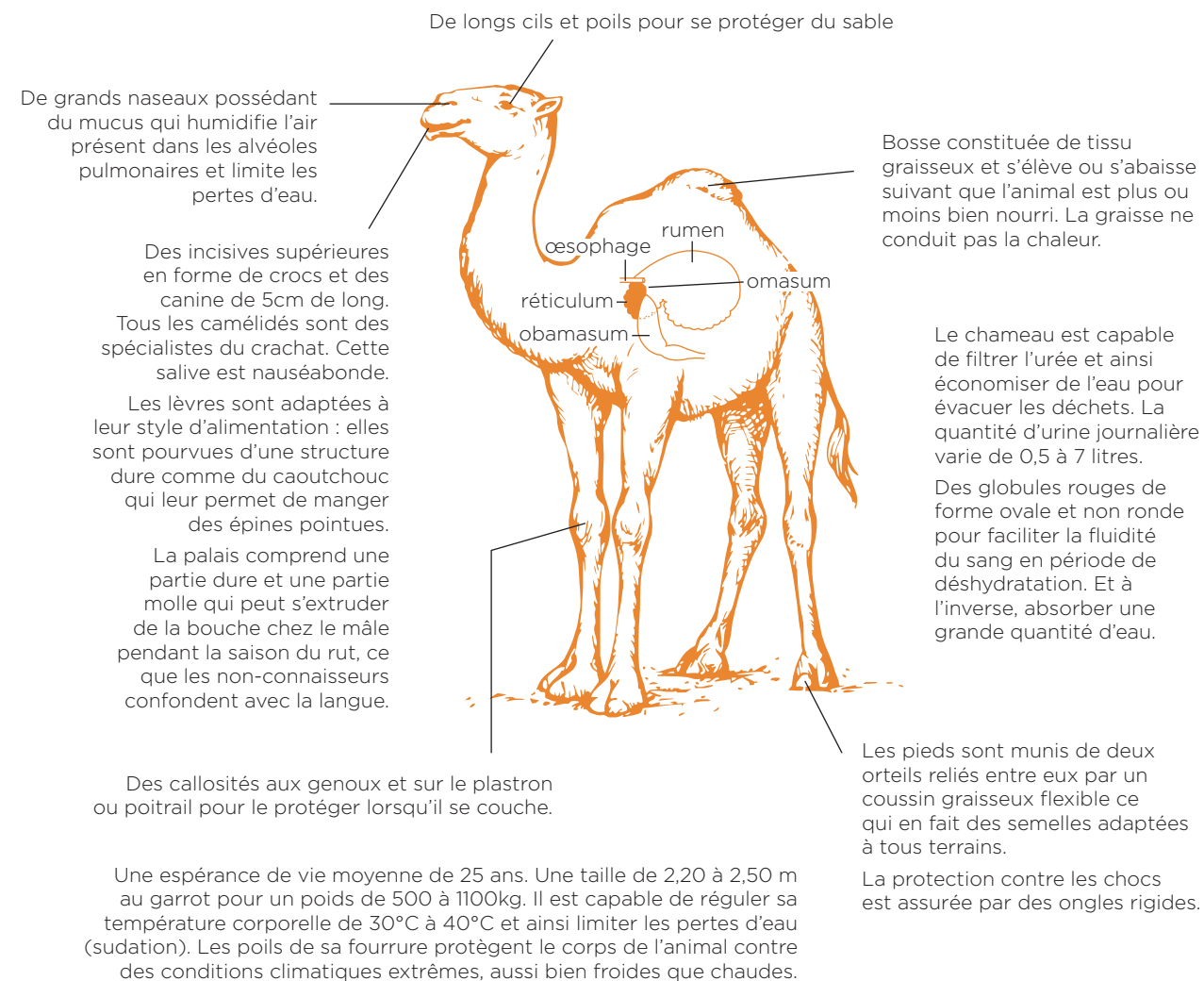
Festival du Pushkar au Rajasthan en Inde

Course de dromadaires à Abou Dhabi aux Emirats Arabes Unis

LES RACES DE CAMÉLIDÉS À TRAVERS LE MONDE

LES CARACTÉRISTIQUES

Le chameau a deux bosses et le dromadaire a une bosse, d'où son autre nom : chameau à une bosse. Les camélidés sont des pseudo-ruminants, ils possèdent un estomac en trois parties contre quatre pour les ruminants. Cet estomac mesure plus d'un mètre de long et a plusieurs fonctions. Les trois compartiments principaux sont : le rumen, le réticulum et une forme intestinale comprenant le feuillet (omasum) et la caillette (abomasum).



chameau de Tartarie

chameau de Uralobukeevskii

dromadaire Méhari



dromadaire Arvana

dromadaire Majojero

dromadaire Balouchistani blanc



Hybride

Rama, le cama de Dubaï

- Chameau de Tartarie (*Camelus bactrianus ferus* ou *Camelus ferus*)
- Chameau de Bactriane (*Camelus bactrianus*) : 6 races répertoriées
- Chameau de Kalmoukie (Russie)
- Chameau de Mandchourie (Chine)
- Chameau de Gobi (Mongolie)
- Chameau Uralobukeevskii, Kzylordinskii et Yuzhnokazakhstanskii (Kazakhstan)

Dromadaire (*Camelus dromedarius*) : une 20e de races répertoriées dont notamment :

- Dromadaire Aftout (Maroc)
- Dromadaire Méhari (Algérie)
- Dromadaire Azawak et de l'Aïr (Niger)
- Dromadaire d'Arabi (Soudan)
- Dromadaire Arvana (Turkménistan)
- Dromadaire Balouchistani (Inde)
- Dromadaire Al-Chaelae (Arabie Saoudite, Emirats Arabes Unis)
- Dromadaire Majojero (Espagne : Îles Canaries), le seul dromadaire européen
- Dromadaire Australien qui est la seule population «sauvage» importée au XIX^e siècle et relâchée par la suite.

Le chameau et le dromadaire s'hybrident naturellement au Kazakhstan et au Turkménistan. Ils sont très appréciés pour leur robustesse et leur qualité laitière.

Le Cama : hybridation unique non naturelle d'un dromadaire (père) et d'un lama guanaco (mère). Cette hybridation difficile par insémination artificielle, après de nombreuses tentatives infructueuses, a permis la rencontre entre l'ancien et le nouveau monde (inimaginable dans la nature!). Elle a été possible parce que le lama et le dromadaire ont le même nombre de chromosomes et qu'ils ont conservé; en dépit de cet éloignement géographique et historique, un remarquable degré de conservation des capacités de reproduction croisée.

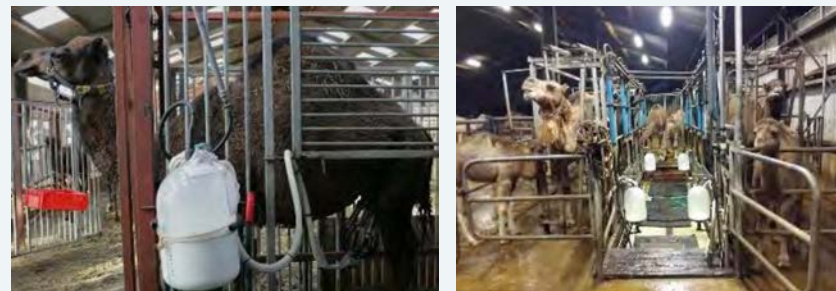
ET MAINTENANT,
COMMENT VOUS FAIRE PROFITER
DE TOUS CES PLAISIRS ?

Nous sommes riches de dizaines de projets. Dans la volonté de tous les réaliser, il est vraiment difficile de choisir parmi eux qui sera le premier à être réalisé !

Aussi passionnés que nous soyons tous (l'association compte à ce jour une quarantaine de membres de 4 pays différents), et même si l'entreprise JACO a permis de faire un bon énorme dans la mise à disposition des animaux, du site, du matériel et véhicules, nous devons nous contenter d'un budget associatif.

Il faut savoir qu'à ce jour nous n'avons jamais demandé aucune subvention, toute rentrée d'argent et donc tout investissement n'a pu se faire que par le fruit de notre travail, après les journées de chacun, en participant aux manifestations ou en vendant nos savons.

A terme nous espérons pouvoir posséder notre propre structure laitière afin de faire profiter à des échelles plus importantes des bienfaits de nos produits. Actuellement la seule structure européenne se situe aux Pays Bas, détient 80 chamelles et n'arrive pas à faire face aux demandes importantes de lait.



Nous souhaitons absolument axer une partie de nos actions sur la camelothérapie.

Cette alternative médicale, tout comme l'équithérapie, est une prise en charge thérapeutique, non conventionnelle, complémentaire aux soins médicaux, qui prend en considération le patient dans son entité physique et psychologique et utilise l'animal comme médium et partenaire thérapeutique afin d'atteindre des objectifs fixés en fonction de la spécialité du thérapeute. Selon certaines études, que notre expérience peut appuyer, utiliser le chameau ou dromadaire apporterait de bien meilleurs résultats que le cheval, simplement parce que nos bossus sont des animaux curieux qui agissent face à vous en pleine conscience et sans retrait.

Le cheval reste un animal timide, soumis à la qualité de dressage que vous lui avez apporté. Le dromadaire vous emmène dans son milieu : pas le choix que de le saluer lorsque celui-ci vient vous sentir du bout de ses lèvres préhensibles. Ce comportement oblige des déficients mentaux à se laisser porter par l'animal et la mise en confiance entre les deux devient instinctive.



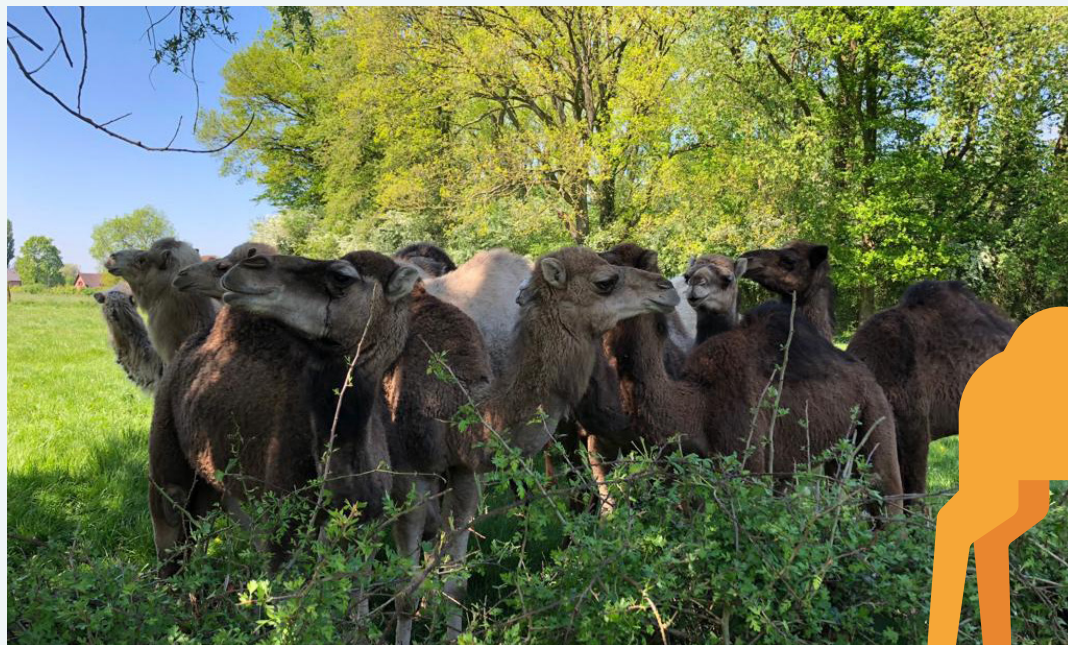
2019

POUVOIR VOUS ACCUEILLIR
DIRECTEMENT CHEZ NOUS.

Le projet que nous avons retenu sur l'année 2019 est de pouvoir vous accueillir directement chez nous, car pouvoir vous recevoir reste l'étape indispensable de laquelle découlera toutes nos possibilités d'agrandir notre cercle d'ami camélins.

En plus d'assumer les frais importants d'entretien des animaux, M. Julien Job met à disposition un site entre Maubeuge et Feignies, étendu sur 5 hectares. Il y a sur ces terrains plusieurs bâtiments agricoles qui servent à abriter les animaux, le matériel agricole et les fourrages. Nous devons réaliser une salle de réception (et toutes les commodités qui en découlent) qui pourra permettre, dès ce printemps, de répondre positivement à vos écoles, centres aérés, instituts médicaux lorsque l'envie de nous rencontrer devient importante à leurs yeux. Ainsi, nous pourrons expliquer à vos enfants lors de sortie scolaire quels sont les atouts de nos animaux et parmi ceux que je n'ai pas encore cités auparavant, nous pouvons en ajouter :

- Un élevage en harmonie avec la nature puisque nos animaux, par un métabolisme impressionnant, se suffisent de peu de nourriture pour subsister, et donc nous n'avons pas d'utilité de recourir à des produits chimiques
- Nos animaux raffolent d'herbe que nos animaux locaux refusent tels que les chardons, orties, rumex et sont de parfaits élagueurs d'arbres et haies, sans ne jamais atteindre le centre vital de la plante et donc les faire mourir... aucun pesticide !
- Une capacité à être dressé aussi facilement et avec une précision aussi parfaite que les chevaux de concours de dressage
- Une source sûre de fibre laineuses de qualité supérieure à celles de l'alpaga et donc expliquer la fabrication d'un bonnet par exemple.



Nous espérons à terme offrir une possibilité supplémentaire aux adolescents en décrochage scolaire [...]

Nous espérons à terme offrir une possibilité supplémentaire aux adolescents en décrochage scolaire ou ayant une quelconque difficulté sociale à s'intéresser et se raccrocher à des choses élémentaires dans notre société. Les réponses des animaux étant simples, directes et sans préavis, l'approche des animaux reste un réel moyen de responsabiliser les gens qui s'en occupent. Grâce à ce site, nous pourrons permettre aux gens de notre agglomération ou d'ailleurs de participer à une activité le temps d'un après-midi et interagir intimement avec nos animaux dans une ambiance étrangère, faute pour certains de pouvoir partir rencontrer les bossus dans leur pays d'origine.

Grâce à ce site, et dans un futur un peu trop lointain à notre goût, nous pourrons prétendre à former une équipe de jockey et ouvrir la porte au monde sportif. Nous pourrons alors répondre aux demandes d'organiseurs de courses dans des pays comme le Qatar, qui souhaitent organiser des rencontres internationales lors de leurs courses de dromadaire si réputées.

Ou tout simplement vous faire partager un de ces moments de bonheur en toute simplicité que nous vous apporterons lors de votre anniversaire !

Jalna, ses copines ainsi que l'ensemble de l'équipe de la camelerie, comptons réellement sur vous pour que ce projet voit réellement le jour et que, comme nous tous, vous puissiez vous identifier dans cette aventure aussi folle que réaliste.

NOS PRODUITS



PELUCHES

LAIT EN POUDRE



28 SAVONS POUR CHAQUE TYPES DE PEAUX

DEMANDE D'ADHÉSION PROPOSITION DE DON



Madame, Monsieur,

Je soussigné(e) M. (ou Mme).....,

dont les coordonnées complètes sont remplies au bas de cette page, déclare souhaiter adhérer à votre mouvement associatif en devenant membre / en vous adressant un don.

Par ailleurs, je vous fais parvenir la somme deeuros constitutif de ma cotisation due pour l'année 2019, en chèque / virement (RIB en bas de cette page) poureuros de cotisation annuelle et/oueuros de don.

Le....., à.....

Signature

COORDONNÉES

Nom Prénom

Adresse complète

Département Région

Téléphone Téléphone bureau

Portable Autre portable

Fax E-mail

Situation familiale

Relation familiale avec d'autres membres de la Camellerie

Date de naissance

Parrain/Marraine

Source (ou nous avoir connu)

Type famille Particulier / association / entreprise /autre (1):

TARIFS

Cotisation Adulte (50€/an) / enfant moins de 12 ans (30€/an) / membre bienfaiteur (50€/an)

Afin de nous permettre de créer votre fiche membre et surtout imprimer votre carte de membre, merci de bien vouloir nous faire parvenir une photo à alban@lacamelerie.fr.

Compte bancaire domicilié Société générale Maubeuge, FR76 3000 3012 6000 0372 6253 897, BIC SOGEFRPP



POUR NOUS AIDER OU NOUS SUIVRE

WWW.LACAMELERIE.FR

 lacamellerie  La Camellerie !!!

Julien au 06.83.51.62.46 - julien@lacamellerie.fr
Alban au 06.73.48.40.65 - alban@lacamellerie.fr
Yann au 06.08.82.18.03 - yann@lacamellerie.fr

NOS COORDONNÉES

15 rue Roger Salengro, 59 750 Feignies

contact@lacamellerie.fr

03 27 39 14 88

www.lacamellerie.fr

**Faites comme eux,
faites-nous confiance, croyez en nous
et prenez place dans nos rêves !**

- Monsieur le maire de Feignies, ses élus et son union des Commerçants
- M. Michel Louis, zoo d'Amnéville
- M. Jimmy EBEL, zoo de Maubeuge
- Mme Muriel BEC, animal contact, dresseuse comportementaliste animalière
- Les Comités d'entreprise Toyota, Norauto, Leroy Merlin, Auchan...
- Endémol, Christophe Dechavanne, sans oublier notre super ami Tanguy de la chaîne TOOPET
- La Fédération nationale des syndicats d'exploitants agricoles du Nord et le Groupe-ment de Défense Départemental Sanitaire du Nord
- Plusieurs salons Nature sur différentes communes du Nord et Pas de Calais
- L'équipe de Comexposium, organisatrice du Salon International de l'Agriculture
- Florence De La Moueyre, directrice Exposalons (Animal Show) et Yves Lahiani, chroniqueur animalier vétérinaire
- Plusieurs chaînes animalières, Truffaut, Animalis, Fermes de Gally
- Le crédit Agricole nord de France
- Le Valenciennes Football Club

À BIENTÔT



WWW.LACAMELERIE.FR

15 rue Roger Salengro 59750 FEIGNIES
06.83.51.62.46